



Dünya Değerler Araştırması Bağlamında Türkiye Toplumunun Siyasal Anatomisi

The Political Anatomy of Turkish Society in the Context of World Value Survey

Mehmet Mazhar YILDIZ^a

Öz

1960'lardan bu yana değerler bağlamında toplumların sosyo-kültürel ve siyasi kimlik kalıplarını anlamaya yönelik araştırmalar Dünya Değerler Araştırması (DDA) (*World Value Survey, WVS*) adı altında kurumsallaşmıştır. Belirli aralıklarla yapılan değer araştırmaları, siyasi kimliklerin saf/katıksız olmadığını ve siyasi kimliklerden ziyade değerlerin bireyin siyasi davranışını daha iyi yansıttığını göstermiştir. Bu çalışmada da DDA'dan elde edilen veriler kapsamında Türkiye toplumunun siyasi değerleri- siyasi görüş, dini değerler ve lider profili- sorgulanarak bir siyasi toplum anatomisi oluşturulmak istenmiştir.

Dünya Değerler Araştırmasından elde edilen veriler, Türk toplumunun sağ siyasi değerlere sol siyasi değerlerden daha fazla sahip olduğunu ortaya koymuştur. Sağ siyasi değeri beslediği varsayılan dine verilen önem, tüm sağ görüşlü katılımcılar için aynı ölçüde olmasa da büyük

^a Arş. Gör. Dr. Dicle Üniversitesi, İktisadi ve İdari Bilimler Fakültesi, Siyaset Bilimi ve Kamu Yönetimi Bölümü, mazharyildiz@windowslive.com. ORCID ID: 0000-0002-8417-4504

Bu makaleye atıf için / To cite this article: Yıldız, M. M., (2025), Dünya Değerler Araştırması Bağlamında Türkiye Toplumunun Siyasal Anatomisi, Toplum ve Kimlik Dergisi, 2(1),132-146, Doi: 10.5281/zenodo.14789876

Geliş Tarihi (Received):20.11.2024 / Revizyon (Revision):26.12.2024 / Kabul Tarihi (Accepted):15.01.2025

ölçüde kabul edilmiştir. Ancak diğer yandan, dini pratiklerin yerine getirilme oranı, ibadete verilen önemden daha düşük düzeyde olmuştur. Çalışmanın devamında katılımcıların siyasi yelpazedeki konumları üzerinden “siyasi lider profil” anlayışları analiz edilmiştir. Elde edilen veriler sağ siyasi değeri benimseyen katılımcıların denetleme ve denge (*check and balances*) mekanizmalarından bağımsız bir lider tercihinin olduğunu ortaya koymuştur.

Anahtar Kelimeler: Dünya değerler araştırması, siyasi davranış, siyasi kimlik, değerler, ideoloji

Abstract

Since the 1960s, the World Value Survey (WVS) has institutionalized value-based research on voter behavior and socio-cultural and political identity patterns of societies. Research conducted regularly within the WVS has shown that political identities are not pure and that values, rather than political identities, better portray an individual's political behavior. This study aims to create a political anatomy of Turkish society by questioning the political values of Turkish society through political views, religious values, and leader profiles within the scope of the data obtained from the WVS.

The data obtained from the WVS revealed that Turkish society holds more right-wing political values than left-wing political values. The importance given to religion, which is assumed to nourish this value, was accepted to a great extent, although not to the same extent for all right-wing participants. On the other hand, the rate of fulfillment of religious practices was lower than the importance attached to worship. The political values of the participants were analyzed based on the leader profile, and it turns out that the participants who adopted a right-wing political view preferred a leader independent of the checks and balances mechanisms.

Keywords: World values survey, political behavior, political identity, values, ideology,

1. Giriş

Toplumların sahip oldukları siyasi kültürü anlamak ve tanımlamak adına sağ ve sol siyasi yelpaze tasnifi uzun süreden beri kullanılmaktadır. Ancak küreselleşme, teknolojik gelişmeler ve modern çağın yerini yapay zekaya bıraktığı günümüzde kişileri siyasi olarak sadece bu cihetten tasnif etmek ya da Atatürkçü, milliyetçi, muhafazakâr, liberal gibi kimlikler ile

tanımlamak yetersiz ve sığ kalmaktadır (Bell, 2000). Hele ki siyasal kimliklerin ortak bir mana taşımadığı göz önünde bulundurulduğunda bu tasnifin yetersiz kalacağı daha açık hale gelmektedir.

Inglehart'ın “Sessiz Devrim” (*Silent Revolution*) olarak tanımladığı toplumların geleneksel değerlerden modern değerlere yöneldiği tezi (Inglehart, 1977) değer konusunu siyaset bilimi alanında önemli bir çalışma alanı haline getirmiştir. Bu gelişmenin yansıması olarak, siyaset bilimi alanında kişileri belirli kimlik kalıplarıyla tanımlamak yerine siyasal değerler ile kurulan bağ çerçevesinde yeni bir siyasal tasnif yapılmaya başlanmıştır.

Esasında Avrupa Değerler Çalışmasından doğan ve 1981 yılında Michigan Üniversitesi (ABD) Kurucusu ve ilk Başkanı (1981-2013) Inglehart ve ekibi tarafından başlatılan ve Dünya Değerler Araştırması adıyla kurumsallaşan proje, o tarihten bu yana 120'den fazla ülkede faaliyet göstermiştir (World Values Survey, 2024). Projenin amacı, değerlerin istikrarının veya zaman içindeki değişiminin ülkelerin ve toplumların sosyal, siyasi ve ekonomik gelişimi üzerindeki etkisini ölçmektir (a.g.e). Proje kapsamında elde edilen veriler araştırmacıların hizmetine sunulmuş ve bu sayede sayısız bilimsel çalışma ortaya çıkmıştır.

Bu çalışmada da DDA'dan elde edilen verilerden hareketle Türkiye toplumunun siyasal anatomisi incelenmektedir. Çalışma içerisinde Türkiye toplumunun siyasal yelpaze konumu, siyasal lider anlayışı ve dini değerler üzerinde durulmaktadır. Çalışma kapsamında sağ ve sol siyasal yelpaze tasnifine göre çapraz tablo ve şekiller oluşturulmuş ve kişilerin saf/katıksız bir siyasal davranış kalıbı içerisinde olmadıkları, aynı siyasal kimlik çatısı altında olsalar dahi bu kimliğe ve siyasal pratiklere benzer ölçüde bağlı olmadıkları savunulmaktadır.

Çalışma başlıkları tasarlanırken öncelikle değer kavramı konu edinilmektedir. Çalışmada değerler ile ilgili herhangi bir tanım oluşturma amacı taşımamaktadır. Değer kavramının çok boyutlu yönü dikkate alınarak, konu siyasal değerler ile sınırlandırılmıştır. Çalışmanın devamında bireyin siyasal davranışlarını anlama adına değerler ve ideoloji kavramları arasındaki fark üzerinde durulmaktadır. Sonrasında, Türkiye siyasal tarihi ile ilgili önemli tarihsel süreçlere değinilmektedir. Son aşamada da DDA'dan elde edilen ikincil veriler ışığında Türkiye toplumunun siyasal anatomisi çizilmekte ve bununla ilgili şekil ve tablolar verilmektedir. Sonuç bölümünde, bireylerin farklı siyasal kimliklere bağlı olabileceği ancak bunun bazı durumlarda -özellikle olağanüstü durumlarda- değişebileceğinden siyasal davranış araştırmalarında bireye sorulan “hangi siyasal düşünceyi veya ideolojiyi kendinize yakın buluyorsunuz?” sorusunun yanıltıcı olabileceği vurgulanmaktadır. Öneri mahiyetinde

bireylerin sahip oldukları değerler bağlamında bir çalışma alt yapısının oluşturulmasının gerekliliği ifade edilmektedir.

2. Siyasal Bir Argüman Olarak Değerler

Toplumları siyasal analize tabi tutma adına nasıl bir tasnif oluşturmak daha faydalı olacaktır? Bu tasnifi yapmadan önce sağ-sol siyasal fraksiyonun veya siyasal aidiyet belirten kimliklerin-liberal, muhafazakâr, milliyetçi vb.- siyasal kimliği tanımlamada niçin yetersiz kaldığına bakmak gerekir. İlk olarak, Türkiye siyasal hayatına bakıldığında pratikte sağ-sol ayrımının berrak olmadığı siyasal partiler üzerinden daha net anlaşılmaktadır (Çaha, 2004). Farklı yelpazede de olsa siyasal partilerin aslında benzer söylemlere sahip olduğunu, sağ ve sol değerlerin iç içe geçtiğini, sağ-sol fark etmeksizin partiler arası vekil geçişinin yaşandığını ve her ne kadar parti tüzüklerinde bu konuda bazı işaretler verilmiş olsa da keskin sınırların çizilmediğini ifade etmek gerekir. Örneğin işçi haklarını savunan bir partiyi solculuk ideolojisi çerçevesinde tanımlamanın yeterli olmayacağı gibi vatan ve millet unsurlarını öne çıkaran söylemler de milliyetçi değerleri benimseyen partilere özgü bir olmamaktadır. Bu noktada İdris Küçükömer'in "Türkiye'de sol sağdır sağ da soldur." (Küçükömer, 2010) sözü konuyu özetlemektedir.

İkinci neden ise, insanların karmaşık ve çok boyutlu bir düşünce mekanizmasına sahip olmalarıdır. Şayet bireylerin her hal ve durumda nasıl tepkiler verdikleri öngörülebilir olsaydı sağ veya sol siyasal düşünceye sahip oldukları kısa süreli birkaç araştırmayla tespit edilebilirdi. Ancak bireyin düşünce yapısı; sosyo-kültürel ve ekonomik ihtiyaçlar başta olmak üzere, yaşanılan yer (aynı ülkede, şehirde ve hatta aynı evde yaşıyor olsalar bile) etnik ve dini kimlik, genetik yapı vb. çoklu faktörlere bağlı olarak farklılık göstermektedir.

Bunun açık örneklerinden biri 2019 yılı Mahalli İdareler Seçimlerinde yaşanmıştır. 2019 yılında iptal edilen İstanbul Büyükşehir Belediye Başkanlığı seçimi sonrasında yenilenen seçimde Ekrem İmamoğlu'nun toplumun farklı kesimlerinden oy almış olması bu durumu net bir şekilde özetlemektedir. Söz konusu seçimde neredeyse sağ-sol veya liberal, milletçi kimlikler işlevsiz kalmış, Ekrem İmamoğlu'na haksızlık yapıldığı düşüncesi seçmenin siyasal kimlikleri bir tarafa bırakıp "haklıyı savunma" ya veya haklılık değerlerini öncelikli kılmaya yöneltmiştir.

İmamoğlu örneğinden anlaşılacağı üzere siyasal kimlikler veya fraksiyonlar seçmen için öncelikli bir tercih kriteri olmanın yanında geçerli yegâne gerekçe de olmamaktadır. Buradan

hareketle aynı siyasal kimlik çatısı altındaki bireylerin benzer davranışlar sergileyeceği düşüncesi de bir bakıma şüpheli olmaktadır.

Durum böyle iken toplumları siyasal bir tasnife göre sınırlandırmanın alternatif yollarını aramak gerekir. Bu noktadaki ilk referansımız “değerler” olmaktadır. Esasında psikoloji ve sosyoloji disiplinlerinin çalışma alanı olan değer konusu, 1960’lı yıllarda dünyanın dört bir yanında türeyen gösteriler ve gençlik hareketleri ile siyaset bilimimin de ana çalışma konusu haline geldi. Bu noktada bireyin siyasal davranışlarının kaynağını merak eden araştırmacılar değerlerin buradaki düzenleyici rolü ile karşılaştılar. Özellikle Inglehart’ın ampirik araştırmalarla desteklenen toplumların geleneksel değerlerden modern değerlere yöneldiği tezi, değer kavramının siyaset bilimi alanında sıklıkla ele alınması noktasında önemli bir gelişme olmuştur.

Değer öğeleri, tüm önemli araştırma alanlarında analiz edilecek değişkenler olduğundan potansiyel olarak önemlidir (Williams, 1968:286). Değerler, önem sırası değişebilen, arzu edilen ve insanların hayatlarında rehber ilkeler veya hedefler olarak tanımlanır (Schwartz, 1992). Diğer bir deyişle iyi ve kötü diye nitelenen gerekçelerin arka planında değerler mevcuttur.

Değer kavramı genel olarak kişilerin yaşamdaki yol levhaları veya yol göstericileri olarak tanımlanmaktadır. Bireyler için iyi-kötü, doğru-yanlış ayrımındaki ana unsur değerler olmaktadır. Rokeach’e (1973) göre değerler bireylerin yol işaretleridir. Değerler, insanların A ile B arasında A’nın niçin tercih edildiği veya B’nin niçin tercih edilmemesi gerektiği ile ilişkilidir. Bireylerin bu kararları almalarında etkili olan faktörlerin tümü değerler ile bağlantılıdır ve değerler hesaba katılmadan davranışların nedenleri ile ilgili açıklamalar da noksanlık içermektedir. Benzer bir görüşü Rokeach şu şekilde açıklamaktadır: “İnsani değerlerin sonuçları, sosyal bilimcilerin araştırmaya ve anlamaya değer olduğunu düşünebilecekleri hemen hemen tüm fenomenlerde (olay) ortaya çıkacaktır.” (Rokeach, 1973:3).

Bireylerin değerler ile ilişkileri aslında doğumdan ölüm anına kadarki tüm süreyi kapsamaktadır. Yaşam evrelerinde kişi farklı farklı ve az veya çok belirli değerleri kendi bünyesine katar. Bu birikim sonucunda kendi değerler dünyasını oluşturur. Bireyin yaşamında sayısız değerden ve bunların da zamanla değişebildiğinden söz edilmektedir. Diğer bir deyişle değer değişimleri ve öncelikleri sebebiyle kişilerin tek bir siyasal düşünce biçimine uyum sağlamadıkları, aslında farklı siyasal yaklaşımlardan da beslendikleri söylenebilir. Ancak

sosyo politik ve ekonomik kısıtlara bağlı olarak hangi siyasal değerlerin öncelikli tutulduğu yaşanan gelişmelere bağlı olarak değişebilmektedir.

Yani bireyin bugün için A partisi seçmeni olması süreklilik arz edebileceği gibi zaman içinde farklı bir eğilim göstermesi mümkündür. Aynı şekilde, Türkiye siyasal tarihine bakıldığında kendilerini milliyetçi muhafazakâr olarak tanımlayan bazı vekillerin zamanla sol değerleri benimseyen partilerde yer aldıkları ve sol değerleri paylaşan vekillerin de zamanla sağ ve muhafazakâr partilerde vekillik yaptıkları sıklıkla görülen bir husustur. Benzer şekilde Cumhurbaşkanlığı hükümet sisteminin bir sonucu olarak partilerin ittifaklar kurması sebebiyle siyasal yelpazenin zıt kutuplarında yer alan partilerin bir araya geldiği ve seçimlerde ortak adaylar çıkardıkları gözlemlenmiştir. Ancak, bu geçiş ve iş birliklerinin marjinal değişikliklerden ziyade daha yumuşak geçişlerle gerçekleştiği ifade edilmektedir. Hal böyle olunca, sağ ve sol şeklinde bir tasnif yerine değer farklılıklarına göre bir tasnif daha anlamlı olacaktır. Diğer bir deyişle, bireyleri sağcı ve solcu şeklinde tanımlamak yerine kısmen sağ değerlere sahip veya kısmen sol değerlere sahip şeklinde tasnif etmememiz siyasal tasnif açısından daha uygun olacaktır.

3. Siyasal Davranışın Aracı Olarak Değer ve İdeoloji Ayrımı

Değer kavramı sahip olduğu anlamsal çeşitlilik sebebiyle bazı zamanlar tutum, inanç, norm, karakter ve ideoloji gibi kavramlar ile karıştırılabilmektedir. Bu noktada siyasal değerlerin bireyin siyasal davranışları üzerindeki rolünün daha iyi anlaşılabilmesi adına değerler ve ideoloji kavramları arasındaki ayrıma değinmek zaruret arz etmektedir.

Bireyler, belirli bir ideolojiyi savundukları için mi o ideolojinin buyruklarına göre hareket ederler yoksa kendilerinde mevcut olan siyasal değer ve anlayışa uygun bir ideolojiyi mi benimserler? Yani, kişiler muhafazakâr oldukları için mi bireyin sınırlı bir varlık olduğuna, tecrübenin yok sayılmaması gerekliliğine ve iktidarın kutsallığına inanırlar? Yoksa bireyin sınırlı bir varlık olduğu düşüncesine sahip olduklarından dolayı mı bu yaklaşımı bünyesinde barındıran muhafazakâr düşünceye yönelirler? Bu soruya verilecek cevap değer ve ideoloji ayrımının daha net olarak görülmesini sağlayacaktır.

Buradan hareketle, değer ve ideoloji arasındaki farka ya da ilişkiye dikkat çeken araştırmacılar, bireyi önemseme, yardımseverlik, dürüst olmak gibi kişisel değerlerin insanların yaşamlarında yol gösterici ilkeler olarak işlev gördüklerini ve aynı zamanda seçmen davranışı ile ilgili araştırmalarda siyasi değer ve tutumların oluşmasında merkezi

öneme sahip olduklarını ifade etmişlerdir. Bu sebeple, bireysel değerlerin ideolojinin temelini oluşturduğu hususunun altı sıklıkla çizilmiştir (Schwartz, vd. 2010).

Değer ve ideoloji ayrımında siyasal davranışların anlaşılması noktasında değerlerin daha etkili olduğu tezini savunanların bu konudaki yaklaşımları ideolojinin de içerisinde bulunduğu bir düşünceyi kapsamaktadır (Gregory, Maio, Olson, Bernard, & Luke, 2003) Değer konusuna atıf yapan araştırmacılar, bireyin gerek sonradan gerekse genetik yapısından kaynaklı olarak bir siyasal ortamın içerisinde bulunduğunu ve bu ortamın aktörleri olan aile, eğitim, sosyal çevre gibi kurumların eliyle bireyin siyasal düşüncesinin şekillendiğini ve bireyin bu aktörlerden beslenme ölçüsüne bağlı olarak bir ideolojiye sahip olduğunu ve ideolojiyle tanışma sürecini şekillendiren tüm aktörlerin aslında bir değer oluşturma aracı olduğu ifade edilmiştir (Weinschenk, Dawes , Oskarsson, Klemmensen, & Nørgaard, 2021). Tüm bu değer kümeleri bir araya gelerek bir ideolojiyi yani düşünceyi oluşturur. Bu düşünce yörüngesinden hareketle birey, bir siyasal davranış sergiler. Dolayısıyla anatomik olarak ideoloji bir insana benzetilecekse insanı meydana getiren tüm hücreler anatomik nitelikler taşıyan değerler olarak kabul edilebilir. Esasında bir ideolojinin oluşmasının arkasında değerlerin bir araya gelmesi yatmaktadır.

Değerlerin değişim gösterdiği zamanlarda ise ideolojik düşünce de değişebilmektedir. Dolayısıyla, değerlerin ideolojilere kaynaklık ettiği düşüncesinden hareketle ideolojilerin değer kaynaklı olduğu ifade edilmiş ve bireylerin nasıl ve ne ölçüde bir ideolojiye sahip olduğu da değerler bağlamında ele alınmıştır.

4. Dünya Değerler Araştırması Penceresinden Türkiye'nin Siyasal Anatomisi

Dünya Değerler Araştırması, toplumların sahip olduğu sosyo kültürel ve siyasal değerleri bir veri seti halinde sunmayı amaçlayan bir projedir. DDA'nın siyaset bilimi alanında sağlam bir yer edinmesi iki aşamalı olmuştur. İlk aşama, siyasal davranış araştırmalarının hız kazanması ile gerçekleşmiştir. Bu yöndeki ilk süreç siyasal kültür üzerinden açıklanmaya çalışılmıştır. Bu çerçevede, Gabriel Almond ve Sidney Verba tarafından kaleme alınmış olan “Yurttaşlık Kültürü: Beş Ulusta Politik Tutumlar ve Demokrasi” (*The Civic Culture or The Civic Culture: Political Attitudes and Democracy in Five Nations*) (1963) adlı çalışma değer araştırmalarının siyaset bilimi alanında hızlıca yer edinmesinde bir mihenk taşı olmuştur.

Siyasal sistem ve kurumların kamu politikaları üzerindeki etkisinin tartışıldığı bu çalışmada, Almond ve Verba bireylerin siyasal yönelim ve davranışlarını inceleyen araştırmalar ile birey faktörünün siyasal sistem üzerindeki etkisini ortaya koymuşlardır. İlgili çalışma, toplumların

sahip oldukları siyasal yaşamın analizi açısından önemli bir veri kaynağı sunmuştur. Almond ve Verba konu ile ilgili yaptıkları çalışmalarda incelemeye tabi tuttıkları beş ayrı ülkenin de (İtalya, Almanya, Meksika, Büyük Britanya, Amerika Birleşik Devletleri) farklı siyasal kültürüne sahip oldukları sonucuna ulaşmışlardır. Örneğin İtalya'nın, siyasal yabancılaşma ve kişiler arası güven bakımından düşük değere sahip olduğuna dikkat çekmişlerdir. Benzer şekilde, bu ülkede toplumsal meselelerde ortak katılım düzeyinin de gelişmemiş olduğunun altını çizmişlerdir (Almond & Verba, 1963:402) Diğer taraftan Almanya'nın ise, teknolojiye sahip olmasının yaratmış olduğu avantaj sayesinde eğitim ve iletişimde büyük bir başarı elde ettiğini, bunun da siyasal katılım biçimini etkilediğini ve dolayısıyla siyasal kültürü şekillendirdiğini ifade etmişlerdir (Almond & Verba, 1963: 428).

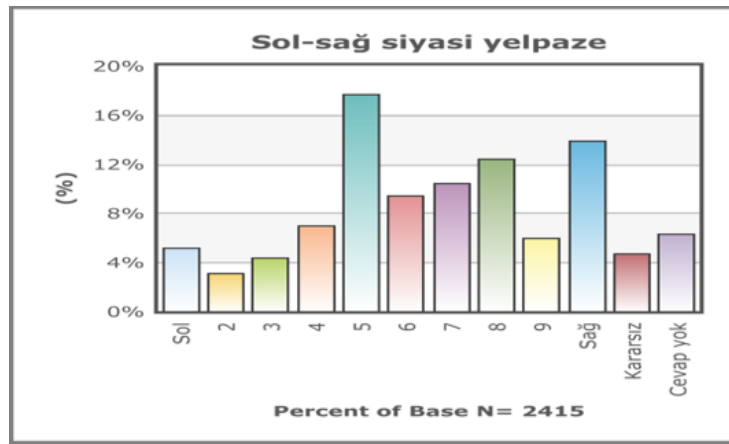
DDA'nın siyaset bilimi alanında sağlam bir yer edinmesinin ikinci aşaması ise, İkinci Dünya Savaşı sonrasında, siyasal tutum ve davranışlarda yaşanan değişimle gerçekleşmiştir. Inglehart savaş sırasında özellikle Batı Avrupa'da görülen ekonomik ve güvenlik konularındaki ihtiyaçların öncelikli hale gelmesinin DDA'nın yeni bir aşamaya geçmesinde etkili olduğunu ifade etmiştir. "Kıtlık Hipotezi" olarak ifade edilen bu yaklaşıma göre, insanlar öncelikli ihtiyaçlarını giderdiği müddetçe elinde olmayana veya yeni ihtiyaç duyduğu bir şeye daha çok önem verir. Inglehart (1971:991) bu hipotezini çölde kaybolan bir adam örneği üzerinden açıklamaktadır:

Su ihtiyacı öncelikli olan kişi tüm dikkatini onu aramaya verebilir. Çölde kaybolan bu adam bir su kaynağını bulduğu zaman diğer bir öncelikli ihtiyacı olan (biyolojik ihtiyaçlar içerisinde) yiyeceğe yönelecektir. Gıda ihtiyacı doyum seviyesine ulaştığında kişi ekonomik anlamda rahat bir hayat sürmek için çabalamaya devam edecektir. Sonrasında kendi çevresindekilerden daha yüksek bir ekonomik zenginliğe ulaşmak için çabalamaya başlar. Sonuç olarak, bir anlamda, kişinin refah/zenginlik sembollerinin peşinde koşması, rızık arayışından türetilmiş olarak kabul edilebilir.

Bu örnekte olduğu gibi zaman içerisinde zorunlu ihtiyaçların yerini cinsiyet eşitliği, çevre hakları, iklim değişikliği gibi daha bireysel ihtiyaçların almasıyla birlikte siyasal davranış ve tutumlarda da değişimler meydana gelerek geleneksel siyasal yaşam yerine bireyin baş aktör olduğu yeni bir siyasal sistem isteği ortaya çıkmıştır. Dolayısıyla değer öncelikleri arasında yaşanan bu değişim değer konusunun siyaset bilimi alanındaki popülerliğini de artırmıştır. Inglehart'ın Sessiz Devrim (*Silent Revolution*) olarak tanımladığı bu değişim süreci, yapılan zaman serisi araştırmalarıyla ayrıca ampirik olarak ölçülmüştür (Inglehart, 1971).

Dünya Değerler Araştırması'nın 2017-22 yılları arasında Türkiye toplumunu da kapsayan araştırmasından elde edilen veriler Şekil 1'de gösterilmektedir. İlgili şekil, Türkiye siyasi yaşamında merkez ve sağ siyasi değerlerin hâkim olduğunu ortaya koymaktadır. Yukarıda ifade edildiği gibi değerler uzun soluklu ve çoklu faktörlerin etkisi neticesinde ortaya çıkmakta, gelişmekte ve değişim göstermektedir. Türkiye siyasi yapısında merkez ve sağ siyasi değerlerin hâkim olmasının çok boyutlu gerekçeleri olmaktadır. Dolayısıyla Türkiye'nin siyasi yapısının anlaşılabilmesi için cumhuriyet inşa politikalarından Kürt meselesi ve dini değerlere kadar çeşitli aktörlerin bir arada değerlendirilmesi gerekmektedir.

Şekil 1: Sağ Sol Siyasal Yelpaze



Kaynak: World Values Survey Wave 7: 2017-2022, <https://www.worldvaluessurvey.org/WVSONline.jsp>

Toplumları sağ ve merkez siyasi değerlere yönelten farklı parametreler -eğitim, yaşanan şehir, gelenek ve görenekler ve din gibi- mevcuttur. Bu parametrelerin etki dereceleri tartışmaya açık olmakla birlikte dinin bir değer oluşturma aracı olduğu araştırmacılar tarafın genel kabul görmektedir. Nitekim dini yaşamın sadece Tanrı ile kul arasında olmadığı, siyasi yaşamı düzenleyici bir rolü olduğu gerçeği farklı çalışmalarla ortaya konuşmuştur (Esmer & Pettersson, 2009; Çaha, Aktay, Kentel, & Yelken, 2011; Yıldız, 2024).

Özellikle seçim dönemlerinde dini grup ve cemaatlerin oy verdikleri partileri açıklamaları dini kimliğe sahip olmanın siyasi yönelimi belirlemesi hususunu açıkça ortaya koymaktadır. Benzer şekilde, Avrupa toplumlarında yapılan araştırmalarda bu konuda belirgin sonuçlar olmasa da kiliseye devam eden kişiler ile kiliseye gitmeyenlerin oy tercihleri arasında farklılık olması (Esmer & Pettersson, 2009) dinin siyasi kimlikle olan yakın ilişkisinin bir sonucu olarak anlaşılması yanlış olmayacaktır. Bu bağlamda yapılan araştırmalara bakıldığında sol siyasi değerleri benimseyen toplumların daha seküler buna karşın, sağ siyasi değerlere sahip

toplumların ise daha dindar oldukları sonucuna ulaşılmıştır (Altınbaş, 2020). Dolayısıyla din ile siyasal eğilim arasında bir ilişkinin kurulabileceği bu çerçeveden bakıldığında açıkça görülmektedir. Buradan hareketle, Türkiye siyasal yaşamında merkez ve sağ düşünce ile dini değerler arasında güçlü bir bağ olduğu göz ardı edilemez.

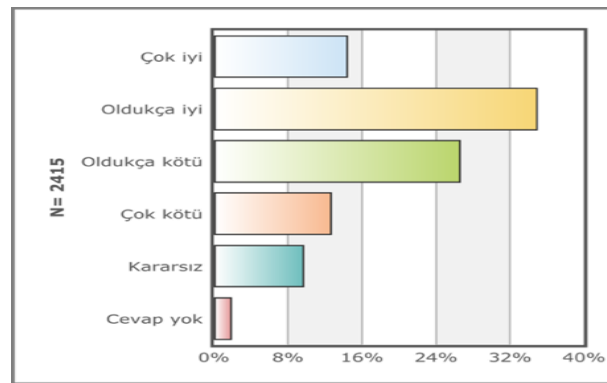
Tablo 1: Dinin yaşamdaki yeri

	Sayı	Yüzde
Çok önemli	1449	60.0
Oldukça önemli	685	28.4
Önemli değil	250	10.4
Hiç önemli değil	25	1.0
Cevap yok	6	0.2
Toplam	2415	100

Kaynak: World Values Survey Wave 7: 2017-2022, <https://www.worldvaluessurvey.org/WVSONline.jsp>

Türkiye siyasal pratiği iktidarın, makamların ve devlet görevlilerinin kutsal kabul edildiği; yöneticilerin “tanrının yeryüzündeki gölgesi” olarak nitelendirildiği bir siyasal kültürü devralmıştır. Dolayısıyla “itaat”, “kabul”, “rıza” gibi kavramların hâkim olduğu bu kültürün bir anda değişim göstermesinden ve toplumların sol siyasal değerler ile özdeşleşen “devrim”, “değişim”, “devirme” gibi kavramlara uyum sağlamasından söz etmek mümkün değildir.

Şekil 2: Parlamento ve Seçimlerle Uğraşmak Zorunda Olmayan Güçlü Bir Lidere Sahip Olmak

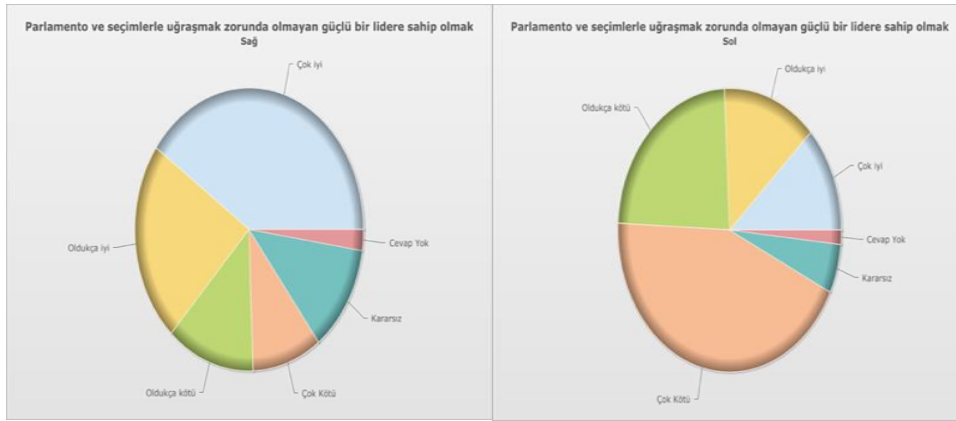


Kaynak: World Values Survey Wave 7: 2017-2022, <https://www.worldvaluessurvey.org/WVSONline.jsp>

Max Weber karizmatik lider anlayışı tasvirinden (Weber, 2005) bu yana siyaset bilimi alanında seçmen davranışı etkileme hususunda önemli bir araç olarak karşımıza çıkmaktadır.

Toplumların tüm fren mekanizmalarından arındırılmış güçlü bir lidere duydukları toplumların sosyo kültürel değerleri ile bağlantılıdır. Özellikle uzun soluklu lider temelli siyasal yönetimlerin oluşturduğu kültür ve bu kültürün inşa ettiği değerlerin bu hususta başat rol oynadığını ifade etmek gerekir. Bununla birlikte tek bir değer üzerinden yapılacak olan genel bir çıkarımın da noksan olacağı dikkate alınmalıdır.

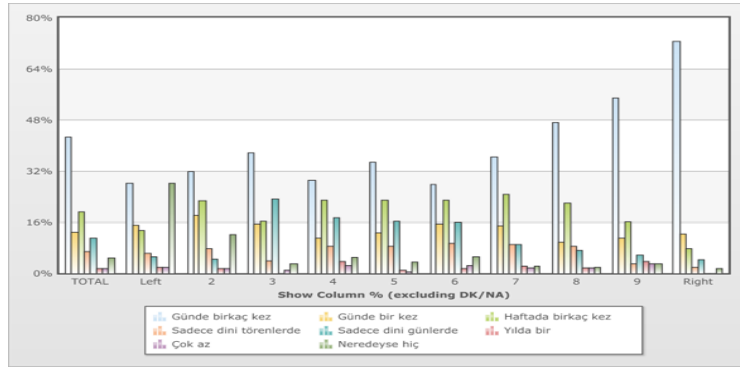
Şekil 3: Sol ve Sağ Siyasal Yelpazeye Göre Güçlü Lider Tercihi



Kaynak: World Values Survey Wave 7: 2017-2022, <https://www.worldvaluessurvey.org/WVSONline.jsp>

Türkiye toplumunun merkez/sağ değerler taşıdığını gösteren önemli argümanlardan biri siyasal parti liderlerine atfedilen roldür. Dünya Değerler Araştırması kapsamında elde edilen veriler Şekil 2'ye yansıtılmaktadır. İlgili şekil analize tabi tutulduğunda sağ siyasal düşünceye mensup katılımcıların "Parlamento ve seçimlerle uğraşmak zorunda olmayan güçlü bir lidere sahip olmak" biçimindeki görüşü sol siyasal değerleri benimseyenlere oranla daha fazla destekledikleri sonucuna varılmıştır. 18-30 yaş aralığındaki gençleri kapsayan başka bir araştırma ise merkez ve sağ partilere oy verdiklerini ifade eden gençlerin bu partileri destekleme nedenlerini lider profili ile ilişkili olarak açıklamışlardır (Yıldız, 2023).

Şekil 4: Ne sıklıkta dua/ibadet ediyorsunuz? Sol-Sağ siyasal yelpaze



Kaynak: World Values Survey Wave 7: 2017-2022, <https://www.worldvaluessurvey.org/WVSONline.jsp>

Şekil 3'e bakıldığında Türkiye siyasal yaşamında dini değerlere sahip olmak ile dini pratikleri yerine getirmek arasında belirgin farklılıklar görülmektedir. Bu sonuç, dinin kültürel düzeyde varlık gösterdiğine işaret etmektedir. Din ve siyaset ilişkisi bağlamında değerlendirildiğinde ise Şekil 3'e bakıldığında sağ siyasal yönelimde olan katılımcıların sol siyasal değerleri benimseyenlere oranla dini pratikleri daha sık gerçekleştirdikleri anlaşılmaktadır. Elde edilen sonuçla birlikte Türkiye siyasal yaşamında din olgusunun kültürel düzeyde kaldığı çıkarımı da yapılabilir.

5. Sonuç

Sağ-sol siyasal fraksiyonlar, isimsel farklılığa rağmen iç içe geçmiş siyasal kimlikler veya oy tercihi, bireylerin siyasal anlayışlarını ifade etmekte yetersiz kalmaktadır. Bunun çoklu nedenleri olmakla birlikte, esas nedeni mevcut siyasal kavramların pür, evrensel tanım ve işlevlerinin olmaması şeklinde açıklanabilir. Buna ek olarak toplumların sahip oldukları sosyo kültürel ve ekonomik dinamikler, toplumların oynak siyasal yaşamları, politik gelişmeler ve bireyin karmaşık düşünce dünyası da temel gerekçeler olarak karşımıza çıkmaktadır.

1960 öncesi siyasal davranış analizleri için vazgeçilmez referans kaynağı olan ideolojilerin gerek modern gerekse post-modern dönemlerde gittikçe işlevsiz hale gelmesi de değerlerin siyasal davranış konusunda öncelikli tutunulmasında önemli bir detay olmuştur. Hal böyleyken siyasal kalıplar bireyin siyasal duruşunu tasvir etmede yeteneğini kaybetmiş bir ressama benzemektedir. Ortaya bir resim konulmaktadır ancak bu resmin kime veya ne benzediği soru işaretleriyle dolu olmaktadır.

Değerler, sosyal bilim alanında bireyin davranışlarını anlama adına ilk anahtar kavram olarak karşımıza çıkmaktadır. İlgili çalışmalar bireyin birden çok değere sahip olduğuna ve değer

edinim sürecinin süreklilik arz ettiğine işaret etmektedir. Edinim sürecinde bazı değerlerde değişimler olabilmekte veya bazıları yerini yeni değerlere bırakmaktadır. Bireyin karşılaştığı olaylara tepkisini her daim aynı değer üzerinden göstermediği, sahip olduğu değerler içerisinde bir sıralamanın olduğu ve bazı değerlerin diğerlerine göre daha fazla öncelik verdiği ifade edilmiştir.

Değerler, 1960 sonrası siyasal gelişimlere bağlı olarak seçmen davranışlarının yorumlanması noktasında önemli referans noktası olmuştur. Inglehart'ın öncülük ettiği Dünya Değerler Araştırması, dünyanın dört bir yanında yer alan ülkelerde yapılan araştırmalar sayesinde araştırmacılara muazzam ölçüde veriler sağlamakta ve toplumların sosyo-kültürel ve politik tabloları ortaya konulmaktadır. İlgili tablo ve şekiller, toplumların sahip olduğu siyasal değerler hakkında genel bilgiler sunmaktadır. Ayrıca, tablolar üzerinde detaylı bir değerlendirme yapıldığında bireylerin aslında tek bir siyasal kalıp içerisinde olmadıkları anlaşılmaktadır. Örneğin, Türkiye toplumunda sağ siyasal anlayışın hâkim olduğu görülmekle beraber bu düşünce çatısı altındaki katılımcılar için sağ düşünce yekpare, pür ve ortak tanımlara sahip değildir. Sağ siyasal düşüncenin dini değerlere yönelik tutumu tüm sağ siyasal görüşteki bireyler için aynı düzeyde olmamıştır. Dolayısıyla bireyleri siyasal kalıplara göre tasvir etmek yerine sahip oldukları siyasal değerler üzerinden bir kategori oluşturmak siyasal davranış araştırmaları için daha gerçekçi sonuçlar ortaya koyacaktır.

Kaynakça

Almond, G., & Verba, S. (1963). *The Civic Culture*. Princeton University Press.

Bell, D. (2000). *The End of Ideology: On the Exhaustion of Political Ideas in the Fifties, with "The Resumption of History in the New Century"*. London: Harvard University Press.

Çaha, Ö. (2004). *Dört Akım Dört Siyaset Sol Sağ İslam Liberalizm*. İstanbul: Kadim.

Çaha, Ö., Aktay, Y., Kentel, F., & Yelken, R. (2011). *Türk Toplumunda Cemmat Algısı Araştırması*. ANDY-AR Sosyal Araştırmalar Merkezi.

Almond, G., & Verba, S. (1963). *The Civic Culture*. Princeton University Press.

Bell, D. (2000). *The End of Ideology: On the Exhaustion of Political Ideas in the Fifties, with "The Resumption of History in the New Century"*. London: Harvard University Press.

Esmer, Y., & Pettersson, T. (2009). The Effects of Religion and Religiosity on Voting Behavior. R. Dalton , & H.-D. Klinge içinde, *The Oxford Handbook of Political Behaviour* (s. 1-29). Oxford: Oxford Universty Press.

- Gregory, Maio, G. R., Olson, J. M., Bernard, M. M., & Luke, M. A. (2003). Ideologies, Values, Attitudes, and Behavior. J. Delamater içinde, *Handbook of Social Psychology* (s. 283-308). New York : Kluwer Academic/Plenum Publishers.
- Inglehart, R. (1971, Aralık). The Silent Revolution in Europe: Intergenerational Change in Post-Industrial Societies. *The American Political Science Review*, 65(4), 991-1017.
- Inglehart, R. (1977). *The Silent Revolution: Changing Values and Political Styles Among Western Publics*. Princeton: Princeton University Press.
- Küçükömer, İ. (2010). *Batılılaşma ve Düzenin Yabancılaşması*. İstanbul: Profil Yayıncılık.
- Karaarslan, Ü. (2018). Max Weber'e Göre Liderlik Çeşitleri ve Geleneksel Liderliğin Dönüşümü. *Avrasya Sosyal ve Ekonomi Araştırmaları Dergisi*, 5(12), 334-347.
- Rokeach, M. (1973). *The Nature of Human Values*. London: A Division of Macmillan Publishing.
- Sagiv, L., Roccas, S., Cieciuch, J., & Schwartz, S. (2017). Personal Values in Human Life. *Nature Human Behaviour*.
- Schwartz, S. H. (1992). Universals in the Content and Structure of Values: Theoretical Advances and Empirical Tests in 20 Countries. *Advances in Experimental Social Psychology*, 25, 1-65.
- Selcen Altınbaş. (2020). Türkiye’de Siyasal Parti Tipolojileri. . İstanbul Üniversitesi Sosyal Bilimler Enstitüsü Siyaset Bilimi ve Kamu Yönetimi Ana Bilim Dalı. Yayınlanmamış Doktora Tezi .
- Weber, M. (2005). *Bürokrasi ve Otorite*. Ankara: Adres Yayınları.
- Weinschenk, A., Dawes , C., Oskarsson, S., Klemmensen, R., & Nørgaard, A. (2021). The Relationship between Political Attitudes and Political Participation: Evidence from Monozygotic Twins in the United States, Sweden, Germany, and Denmark. *Electoral Studies*, 1-7.
- Williams, B. R. (1968). Values. D. L. Sills içinde, *International Encyclopedia of the Social Sciences*. (s. 283-291). NewYork: Macmillan.
- World Values Survey*. (2024, Kasım 20). www.worldvaluessurvey.org: <https://www.worldvaluessurvey.org/WVSCContents.jsp> adresinden alındı
- Yıldız, M. M. (2023). *Türkiye’de Gençlerin Siyasal Değerleri*. Gaziantep: Örgür Yayınları.
- Yıldız, M. M. (2024). Türkiye’de Dinî Değerler ve Siyaset İlişkisi: Dinî Cemaatlerin Oy Tercihini Üzerine Bir Araştırma. *International Journal of Kurdish Studies*, 10(1), 202-224.

Mehmet Mazhar Yıldız

Makale tek yazarlıdır.

Çıkar Çatışması Beyanı

Çalışma kapsamında herhangi bir kurum veya kişi ile bir çıkar çatışması bulunmamaktadır.

Destek ve Teşekkür Beyanı: Çalışma için destek alınmamıştır.

Etik Onay: Bu değerlendirme insan veya hayvanlar ile ilgili etik onay gerektiren herhangi bir araştırma içermemektedir.